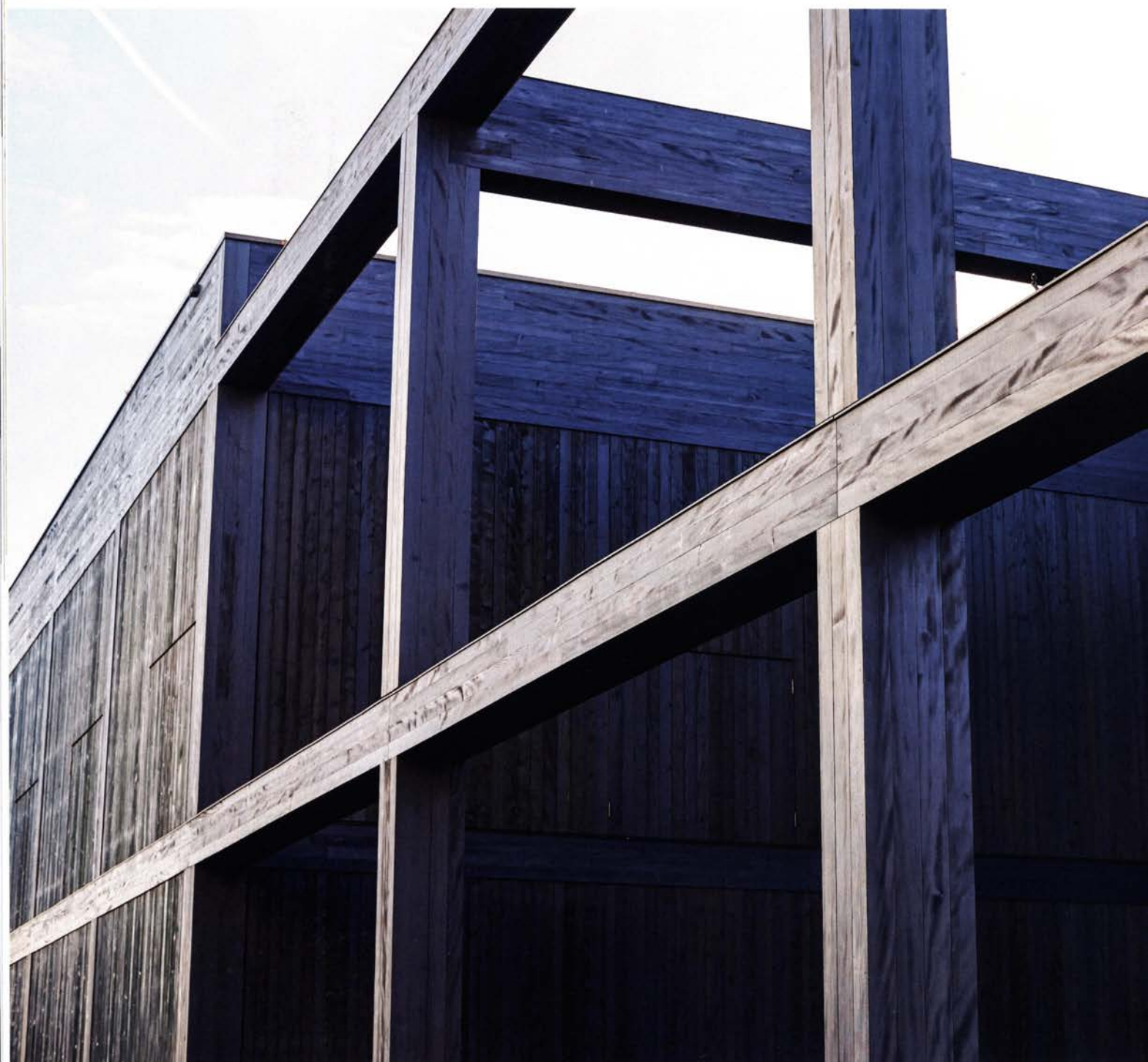


BLAU



STAPFERHAUS LENZBURG
POOL ARCHITEKTEN, ZÜRICH

SCHWARZE HÜLLE

Im Oktober 2018 hat das Stapferhaus in Lenzburg den Ausstellungsbetrieb in seinem nagelneuen «Blauen Haus» aufgenommen. Mit einem überzeugenden Projekt haben Pool Architekten aus Zürich den heterogenen Bahnhofsbereich in einen attraktiven öffentlichen Ort transformiert.



STAPFERHAUS LENZBOURG
POOL ARCHITEKTEN, ZÜRICH

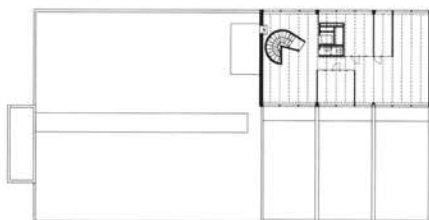
ENVELOPPE BLEU-NOIR

En octobre 2018, le Stapferhaus de Lenzburg a démarré ses activités d'exposition dans sa toute nouvelle «Maison bleue». Avec un projet convaincant, le bureau d'architecture Pool Architekten de Zurich a transformé l'espace hétérogène de la gare en un espace public attrayant.



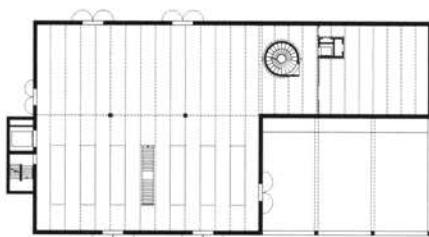
0 5 10 20

Längsschnitt
Coupe longitudinale



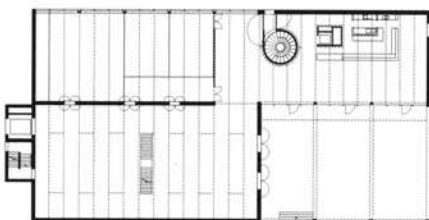
0 5 10 20

Grundriss 2. OG
Plan niveau 2



0 5 10 20

Grundriss 1. OG
Plan niveau 1

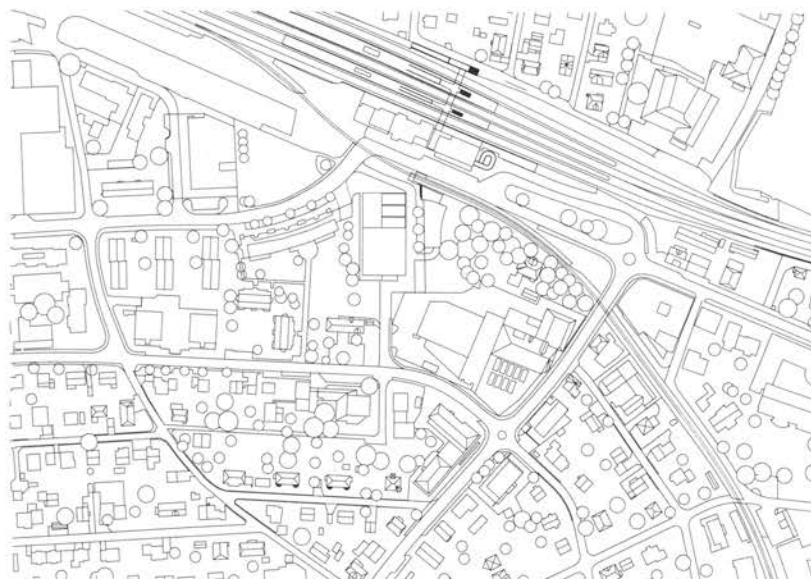


0 5 10 20

Erdgeschoss
Rez-de-chaussée

Direkt gegenüber des Bahnhofs strahlt dervorfabrizierte und in 3D geplante Holzbau mit der einladenden Pergola Leichtigkeit und Offenheit aus. Das disponible Raumgitter zieht die Besucher förmlich in seine nachtblaue Gebäudehülle hinein.

Situé juste en face de la gare, le bâtiment en bois avec sa magnifique pergola transmet légèreté et ouverture. L'espace ouvert encadré attire littéralement les visiteurs dans son enveloppe de bâtiment bleu nuit.



Situation



Text | Texte:
Sibylle Hahner

Pläne | Plans:
**Pool Architekten,
Zürich | Zurich**

Fotos | Photos:
**Ralph Feiner
Oliver Lang
Anita Affentranger
Andrea Grossenbacher**

Die Stiftung Stapferhaus entschied sich aufgrund einer bislang provisorischen Zwischennutzung im Zeughaus für einen neuen Standort in Lenzburg.

Nach der Ausschreibung im Juni 2014 gingen im selektiven Verfahren insgesamt 58 Bewerbungen aus dem In- und Ausland ein, von denen sich 18 Büros für die zweite Wettbewerbsphase qualifizieren konnten. Das Siegerprojekt mit dem Titel «Blaues Haus» von Pool Architekten aus Zürich überzeugte die Jury des Architekturwettbewerbs in mehrfacher Hinsicht: Die funktionalen Ausstellungsflächen, die sich über zwei Geschosse erstrecken und grosszügige Raumhöhen aufweisen, lassen den Ausstellungsmachern viel Flexibilität bei der Umsetzung ihrer Projekte.

Das Projekt bestach aber nicht nur in architektonischer sondern auch in städtebaulicher Hinsicht. Gegenüber des Bahnhofs strahlt der Holzbau mit der einladenden Pergola Leichtigkeit und Offenheit aus. Das Stapferhaus erhält damit ein neues und selbstbewusstes Gesicht, das der heterogenen Umgebung des Bahnhofs standhalten kann.

En raison d'une exploitation intermédiaire du Zeughaus, la fondation Stapferhaus a décidé de déménager dans de nouveaux locaux à Lenzburg.

Après l'appel d'offres, lancé en juin 2014, 58 candidatures au total ont été reçues de Suisse et de l'étranger dans le cadre d'une procédure sélective, dont 18 bureaux se sont qualifiés pour la deuxième phase du concours.

Le projet lauréat, intitulé «Maison bleue» présenté par Pool Architekten de Zurich, a convaincu le jury du concours d'architecture à plusieurs égards: les espaces d'exposition fonctionnels, qui s'étendent sur deux étages et disposent de grandes hauteurs d'espace, offrent aux organisateurs une grande flexibilité dans la réalisation de leurs projets.

Cependant, ce projet ne convainc non seulement d'un point de vue architectural, mais également d'un point de vue urbanistique. Situé en face de la gare, le bâtiment en bois avec sa magnifique pergola transmet légèreté et ouverture. La Stapferhaus se voit ainsi dotée d'un visage nouveau, audacieux, capable de s'affirmer dans l'environnement hétérogène de la gare.



Eine flexibel im Deckenraster anzuordnender Treppenlauf lässt zusätzlich mehrere Varianten für einen zweigeschossigen Ausstellungsparcour mit maximal 1500 Quadratmetern Ausstellungsfläche zu.

Une volée d'escaliers, dont la position est variable, se trouve dans le faux-plafond et permet de réaliser plusieurs variantes pour un parcours d'exposition sur deux étages avec une surface d'exposition maximale de 1500 mètres carrés.

Die Architekten bewiesen Eleganz und Sorgfalt im Entwurf des Grundrisses, der sich den Proportionen eines doppelten Quadrats annähert. Gepaart mit der differenzierten Höhenentwicklung entstand ein komplexer Baukörper, deren bahnhofseitig bar gelassene Tragstruktur den Vorplatz rahmt. Die Besucher zieht es förmlich in die nachtblaue Gebäudehülle.

Les architectes ont fait preuve d'élégance et de soin dans la conception du plan de sol, dont les proportions ressemblent à un double carré. Avec la construction en hauteur différenciée, ils ont créé une structure de bâtiment complexe, dont la structure portante, côté gare, encadre l'avant-place. Les visiteurs sont littéralement magnétisés par l'enveloppe bleu minuit du bâtiment.

ÜBERRASCHENDE BLACKBOX

Pool Architekten haben sich seit der Gründung ihrer Architektengenossenschaft im Jahr 1998 sowohl durch ambitionierte Wohnbauten wie auch Schul- und Universitätsbauten etabliert. Das Stapferhaus ist das erste realisierte Ausstellungsgebäude. Ein aktuelles Grossprojekt und ebenfalls ein konstruktiver Holzbau ist der neue Campus Biel, der seit 2018 auf dem sogenannten Feldschlössli-Areal südlich des Bahnhofs entsteht. Der Neubau bündelt die techni-

BOÎTE NOIRE SURPRENANTE

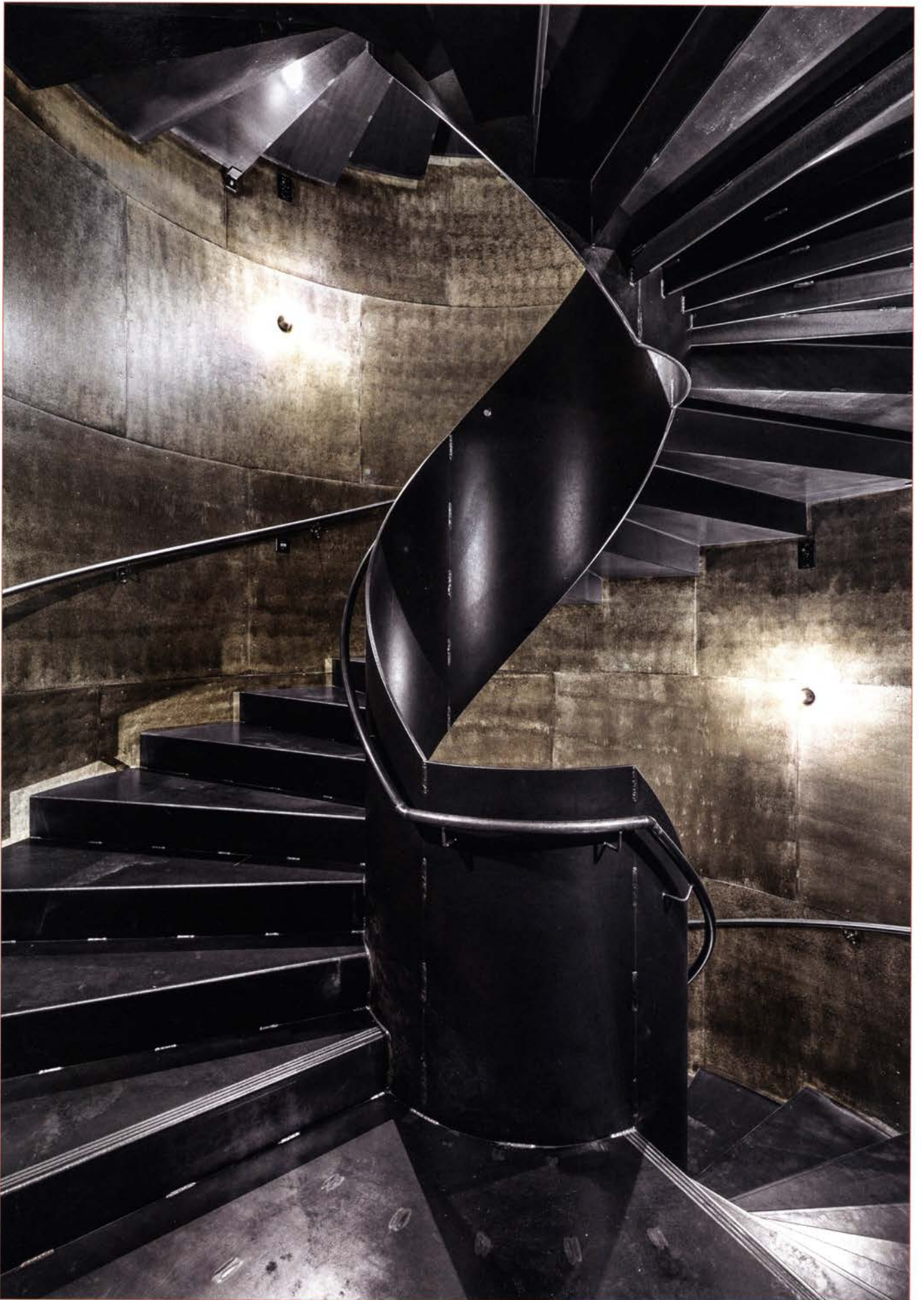
Depuis la fondation de leur communauté architecturale en 1998, le bureau d'étude Pool Architectes s'est principalement fait un nom avec la réalisation de projets ambitieux dans les domaines des bâtiments résidentiels, scolaires et universitaires. Le Stapferhaus est leur première réalisation dans le domaine des bâtiments d'exposition. En construction depuis 2018, le nouveau Campus de Bienne est un grand projet de construction en bois qui se trouve sur le site de Feldschlössli au





Die räumliche Grundstruktur im Ausstellungsgeschoss (1. OG) ist nahezu stützenfrei. Anthrazitfarbene Tannenriemen spielen mit den gleichfarbenen Wänden und offenen Balkendecken zusammen.

La structure spatiale de base de l'étage d'exposition (1^{er} étage) est pratiquement exempte de piliers. Les lames à planchers en bois de sapin anthracite jouent avec les murs de la même couleur et les plafonds à poutres apparentes.



Der fest eingebaute Erschiessungskern als Wendeltreppe aus rohem Stahl, der farblos geölt ist, verbindet sämtliche Etagen des Hauses.

Le noyau central: un escalier en colimaçon en acier brut, traité à base d'huile incolore, relie tous les étages du bâtiment.

schen Disziplinen der Berner Fachhochschule mit rund 2500 Studierenden und Dozierenden an einem Standort und schafft als mehrgeschossiger Holzbau eine qualitativ hochwertige und nachhaltige Lernumgebung.

Das Stapferhaus ist keine White Cube im klassischen Sinn, sondern überrascht als Black Box. Die räumliche Grundstruktur im Ausstellungsgeschoss (1. OG) ist nahezu stützenfrei mit dem fest eingebauten Erschiessungskern einer Wendeltreppe. Die schneckenartig nach oben führende Treppe ist aus rohem Stahl erstellt und farblos geölt. Einige Fensterflächen öffnen die Räume zur Umgebung, lassen sich bei Bedarf aber auch völlig verdunkeln. Ein flexibel im Deckenraster anzuordnender Treppenlauf lässt zusätzlich mehrere Varianten für einen zweigeschossigen Ausstellungsparcours mit maximal 1500 Quadratmeter Ausstellungsfläche zu.

Im Erdgeschoss lassen der grosse Eingangsbereich mit Empfang, Bartheke und anschliessendem Cafébetrieb viel Platz für die zahlreichen Besucher, die sich mehrheitlich aus Schulklassen zusammensetzen. Im hinteren Teil können separate Räume, teilbar mit akustischen Vorhängen, für Veranstaltungen oder Workshops genutzt werden. Sie werden auch vermietet, beispielsweise für Vereine und deren Versammlungen.

Der Geschossaufsatz im 2. OG ist mit hellen naturholzfarbenen, offenen Büroräumen für das Team des Stapferhauses reserviert. Von dort aus wird man mit grosszügigen Ausblicken hinüber zur Lenzburg beglückt, wo früher die Büroräume untergebracht waren. Die Aussicht reicht von den Gleisen des benachbarten Bahnhofs bis weit in die umgebende Landschaft.

Dies ist keine White Cube im klassischen Sinn, sondern überrascht als Black Box.

Ce n'est pas un white cube au sens classique, mais une surprenante black box.

sud de la gare. Le nouveau bâtiment réunit sur un même site les disciplines techniques de la Haute école spécialisée bernoise, avec environ 2500 étudiants et professeurs, et crée

en tant que construction en bois à plusieurs étages un environnement d'apprentissage de qualité et durable. Ce n'est pas un white cube au sens classique, mais une surprenante black box.

Pratiquement exempte de piliers, la structure de base de l'espace d'exposition au 1^{er} étage et dispose d'un escalier en colimaçon en tant qu'élément central fixe. L'escalier hélicoïdal qui monte vers le haut est en acier brut et traité à base d'huile incolore. Certaines surfaces de fenêtres ouvrent les pièces sur l'environnement, sachant qu'il est également possible de les obscurcir au besoin. Une volée d'escaliers, dont la position est variable, se trouve dans le faux-plafond et permet de réaliser plusieurs variantes pour un parcours d'exposition de deux étages sur une surface d'exposition maximale de 1500 m².

Au rez-de-chaussée, la grande entrée avec réception, comptoir bar et café laisse suffisamment de place aux nombreux visiteurs, dont la plupart sont des classes scolaires. Dans la partie arrière, des salles séparées, qui peuvent être séparées par des rideaux acoustiques, sont disponibles pour des événements ou des ateliers. Elles sont également louées, par exemple à des associations qui souhaitent y tenir leurs réunions.

La rehausse au 2^{ème} étage est réservée à l'équipe du Stapferhaus avec des bureaux ouverts, de couleur bois naturel clair. De là, on peut profiter d'une vue généreuse sur le château de Lenzburg, où se trouvaient autrefois les bureaux. La vue s'étend sur les voies ferrées de la gare avoisinante et loin dans le paysage environnant.



Der Geschossaufsatz im 2. Obergeschoss überrascht mit lichtdurchfluteten Büroräumen. Die Aussicht reicht von den Gleisen des benachbarten Bahnhofs bis in die umgebende Landschaft. Die naturholzfarbenen Wänden und Decken sind stilvoll mit einem hellen Anhydritboden kombiniert.

La rehausse au 2^{ème} étage surprend avec des bureaux inondés de lumière. La vue s'étend sur les voies ferrées de la gare avoisinante et loin dans le paysage environnant. Les murs et les plafonds de couleur bois naturel s'harmonisent élégamment avec le sol anhydrite clair.

NACHTBLAUE GEBÄUDEHÜLLE

Das Besondere dieses Baus ist seine Hülle und dessen Farbgebung: Sie ist blauschwarz wie die Nacht. Im Inneren wiederholt sich die dunkle Nuancierung in den dunklen Eichenböden, der Farbigkeit der anthrazitfarbenen Wände und Decken. Bisweilen wirkt das ungewohnt dunkel, im praktischen Gebrauch hat es aber den Vorteil, dass die Technikstränge optisch im Raumeindruck verschwinden.

Das gesamte Holzhaus wurde in 3D geplant und in vorfabrizierter Holzbauweise aufgebaut. Die gehobelten Friese aus Weisstanne kombiniert mit den sägerauen Füllungen changieren je nach Lichtverhältnissen in blauschwarzen Nuancen. Die Raffinesse der Textur liegt im Detail: Die gestossenen Bretter der vertikalen Aussenverkleidung sind im Erdgeschoss 12 Zentimeter breit, in den beiden oberen jedoch 15 cm breit.

Die Textur erinnert an die feine Schraffur einer Bleistiftzeichnung. Die braun druckimprägnierten Bretter aus Weisstanne erhalten durch den zweifachen Auftrag von blauschwarzer Lasur eine enorme Tiefe.

ENVELOPPE DE BÂTIMENT BLEU NUIT

La particularité de ce bâtiment est son enveloppe et sa coloration: il est bleu-noir comme la nuit. À l'intérieur, les nuances sombres se retrouvent dans les parquets en chêne foncé, les couleurs des murs et du plafond anthracite. Le grand avantage réside dans le fait que les conduites techniques restent pratiquement invisibles, même si cela paraît parfois un peu sombre.

L'ensemble de la maison en bois a été conçu en 3D et réalisé dans une construction préfabriquée en bois. Les frises rabotées en sapin blanc, parachevées avec des motifs à structure brute sciée, varient en nuances bleu-noir selon la luminosité. La finesse de la texture réside dans le détail: les planches du bardage vertical font 12 centimètres de large au rez-de-chaussée et 15 centimètres de large sur les deux premiers étages.

La texture rappelle les hachures fines d'un dessin au crayon. Les planches de sapin blanc de couleur marron ont été imprégnées sous pression, la double application d'un glacis bleu-noir leur conférant une profondeur impressionnante.

Mit der Stapferbühne als offene, beispielbare Pergola funktioniert das «Blaue Haus» auch als Bindeglied zum Stadtraum. Bei der ersten Ausstellung «Fake – die ganze Wahrheit» wurde sie mit einer übergrossen Pinocchiofigur inszeniert.

In Verbindung mit dem Café wird das disponible Raumgitter als Ort des Austauschs und der Begegnung bereits rege genutzt.

En combinaison avec la Stapferbühne comme lieu ouvert et praticable, la «Maison Bleue» sert également de lien avec l'espace urbain. Lors de la première exposition «Fake – L'entière vérité», elle a été mise en scène avec un Pinocchio surdimensionné.

Grâce au café, cet espace ouvert encadré est déjà activement utilisé en tant que lieu d'échange et de rencontre.

BAUPRODUKTE | PRODUITS DE CONSTRUCTION



Oberflächenbehandlung Innenwände und Decken aus Holz | Traitement de surface en bois parois intérieures et plafonds

Böhme Sun Care Jett Matt 100, Böhme AG, Liebefeld, BE

Die Holzbehandlung in den Büroräumlichkeiten mit Böhme Sun Care Jett Matt 100 hat die Bauherrschaft voll überzeugt.



Le client se montre pleinement convaincu: le bois utilisé dans les bureaux a été traité avec Böhme Sun Care Jett Matt 100.



Fliesen | Carreaux

Mosa Global Wandfliesen, Farbton: 16860, Mosa, Maastricht, NL
Mosa Global carreaux muraux, couleur: 16860, Mosa, Maastricht, NL

Bei Mosa schätzen wir neben der grossen Vielfalt innovativer Fliesen auch das Engagement für Nachhaltigkeit mit der «cradle to cradle»-Philosophie.



Chez Mosa, nous sommes non seulement fiers de la grande variété de carreaux innovants, mais également de notre engagement en faveur de la durabilité selon le principe du «cradle to cradle».



Architekt | Architecte

Thomas Friberg, Partner Pool Architekten | Partenaire Pool Architekten

ZAHLEN UND FAKTEN | CHIFFRES ET FAITS

Bauherr | Maître de l'ouvrage
Stiftung Stapferhaus Lenzburg

Architektur | Architecture
Pool Architekten, Zürich

Baumanagement | Gestion de la construction
Takt Baumanagement AG, Zürich

Realisierung | Réalisation
Projektwettbewerb 2015, Ausführung 2017 – 2018

Bauingenieur | Ingénieur civil
dsp Ingenieure & Planer AG, Zürich

Landschaftsarchitekt | Architecte paysagiste
Studio Vulkan Landschaftsarchitektur GmbH

Nachhaltigkeit | Développement durable
Minergie P-Eco, nicht zertifiziert

Gesamtkosten (BKP 1–9) | Budget totale
CHF 15.6 Mio

Kosten (BKP 2) | Coûts (CFC 2)
CHF 720 / m³